

## Где нужно использовать световозвращающие элементы?

- На верхней одежде, обуви, шапках.
- На рюкзаках, сумках, папках и других предметах.
- На колясках, велосипедах, самокатах, роликах, санках и т.д.
- На шлеме и специальной защитной амуниции.



## Что должен знать родитель?

- Приобретая одежду ребенку, нужно обратить внимание на наличие на ней световозвращающих элементов.
- Световозвращающие элементы у ребенка ростом до 140 см размещаются на рюкзаке, верхней части рукава, головном уборе.
- Чем больше световозвращающих элементов на одежде ребенка, тем он заметнее для водителя транспортного средства в темное время суток.
- В собственном автомобиле необходимо иметь сигнальный жилет со световозвращающими элементами.
- В темное время суток и в условиях недостаточной видимости рекомендуется использовать предметы со световозвращающими элементами, а вне населенных пунктов их использование обязательно (п. 4.1. ПДД РФ, вступает в силу с 01.07.2015).



## Что должен знать ребенок?

- Световозвращающие элементы – это красиво, модно и ярко.
- Наличие световозвращающих элементов не дает преимуществ в движении! Обязательно нужно убедиться, что водитель действительно вас увидел.
- Световозвращающие элементы нужно размещать на одежде, рюкзаках, колясках, личных вещах, велосипедах, роликах и других предметах.
- Можно использовать различные виды световозвращающих элементов – значки, браслеты, наклейки, брелоки, ленты, термоаппликации, катафоты, нарукавники на одежду и т.д.

## Чем ярче – тем безопаснее!



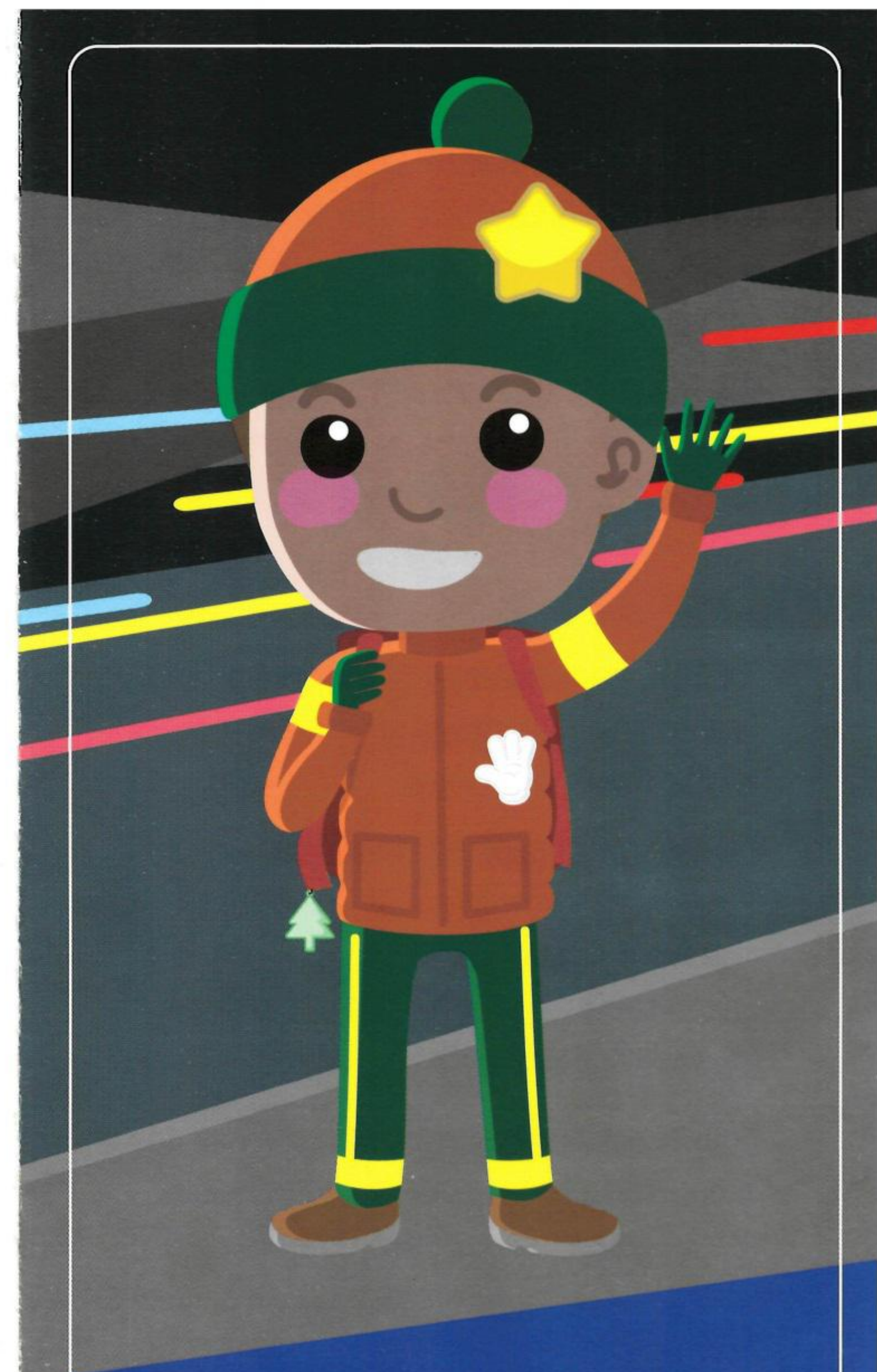
Госавтоинспекция МВД России  
[www.gibdd.ru](http://www.gibdd.ru)



ФКУ «Дирекция по управлению федеральной целевой программой «Повышение безопасности дорожного движения в 2013-2020 годах»

[www.fcp-pbdd.ru](http://www.fcp-pbdd.ru)

α Универсальная Типография «Альфа Принт»



Для чего нужны световозвращающие элементы?